

# Bezpečně s manipulační technikou v provozu i při údržbě

Zdraví a bezpečnost zaměstnanců se na evropských pracovištích stále více dostává do popředí. Svědčí o tom i zapojení nejrůznějších organizací a soukromých firem do kampaně Evropské agentury pro bezpečnost a ochranu zdraví při práci (EU-OSHA) s názvem Zdravé pracoviště 2010-2011, která je zaměřena na bezpečnou údržbu. V ČR se partnerem kampaně stala společnost Toyota Material Handling CZ, významný dodavatel manipulační techniky, který se velkou měrou podílí také na servisu a údržbě dodávaných vozíků.

Podle odhadů je až 20 % pracovních úrazů v Evropě spojeno s údržbou. V řadě odvětví je pak údržba v rámci pracovišť příčinou více než poloviny všech úrazů. V 10–15 % případů je pak nesprávná údržba dokonce příčinou smrti pracovníka. I v České republice dochází v rámci údržby na pracovištích k řadě úrazů. V letech 2005–2009 bylo zaznamenáno celkem 1 668 úrazů, které se objevily v souvislosti s manipulační technikou. Tento materiál hodnotí současnou situaci v oblasti manipulační techniky, mapuje obvyklé postupy údržby a pokouší se pojmenovat i největší nebezpečí, s kterým se mohou pracovníci servisu a údržby i jejich okolí setkat.

## Specifika a úskalí údržby

Pracovní neschopnost zaměstnance způsobená nesprávným provozem či údržbou manipulační techniky (MT) způsobuje zaměstnavateli potíže (personální

i finanční – musí za daného zaměstnance zajistit náhradu a platit mu v prvních dnech neschopenku). Bezpečnost práce ve vztahu k MT by se proto neměla zanedbávat, už i proto, že má své specifické stránky a úskalí. Spočívají především v obrovské variabilitě jednotlivých modelových řad, jejich způsobu využití i prostředí, v kterých jsou používány. Správná péče zejména o vozíky motorové vyžaduje i dobrou spolupráci a komunikaci mezi uživatelem a dodavatelem, protože odpovědnost za bezpečný vozík leží na obou subjektech.

## Nasazení manipulační techniky

MT všech typů je určena pro přepravu nákladů ve všech myslitelných výrobních, obchodních a jiných provozech. Její nasazení přináší vedle rozličných provozních rizik také nebezpečí rychlého opotřebení nebo poškození dané konkrétními provozními podmínkami a jejich náročností.

Je důležité MT používat pro tu činnost, pro kterou je určena a způsobem, který je v souladu s návodem k obsluze, včetně doporučené preventivní údržby a technických prohlídek v takové frekvenci, která zohledňuje i zmíněnou náročnost pracovního prostředí.

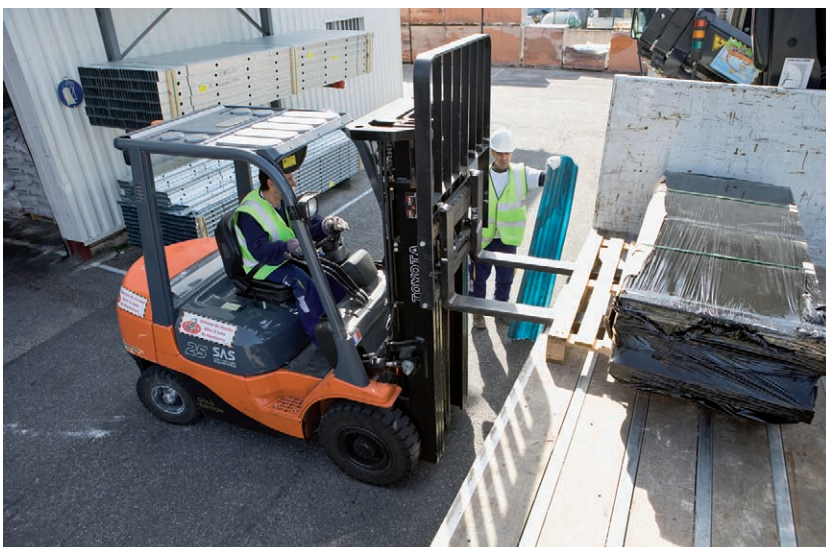
Zanedbávání běžné denní preventivní údržby stejně jako nesprávná manipulace – například přetěžování, jízda nepřiměřená okolnímu pracovnímu prostředí, bagatelizace rizik spojených s rychlou jízdou, s jízdou se zvednutým nákladem nebo po nekvalitním povrchu a mnoho dalších činností – ovlivňuje technickou kvalitu strojů. Má velký vliv také na snižování bezpečnosti, na rychlost opotřebení různých dílů, provozní spolehlivost vozíků a jejich celkovou životnost i úroveň provozních nákladů.

## Údržba a servisní činnost obecně

Preventivní péče a údržba a její rozsah a frekvence se liší podle konkrétního typu vozíku, podle jeho vybavení, podle druhu manipulace, kterou vozík provádí a podle provozního prostředí, kde pracuje (prach, voda, sladké, slané nebo kyselé prostředí, mráz nebo naopak vysoké teploty, střídání nízkých a vysokých teplot, nerovný povrch a podobně).



*Servis, údržba a dodávky náhradních dílů představují velmi důležitou součást oboru manipulační techniky. Podstatně ovlivňuje hospodářský výsledek a současně má obrovskou zodpovědnost za bezpečnost mnoha servisních pracovníků i za spolehlivost a bezpečné fungování vozíků.*



*Servisní mobilní dílny společnosti Toyota Material Handling CZ jsou vybaveny nejfrekventovanějšími náhradními díly a opotřebitelnými součástkami. Díky dobře zásobenému lokálnímu centrálnímu skladu a do detailu propracovanému zásobování techniků pomocí kurýrní služby jsou i ostatní díly k dodání do druhého dne.*

Své místo zde má i uživatel vozíku, který je v souladu s návodem k obsluze povinen provádět předepsanou každodenní údržbu a kontrolu vozíku. Správným prováděním této činnosti výrazně ovlivňuje jeho životnost i budoucí provozní náklady.

Mimo denní, případně týdenní údržbu stanovenou návodem k obsluze by měl veškeré ostatní servisní úkony provádět vyškolený servis a měly by být používány jen originální náhradní díly, to znamená díly testované a ověřené pro každý konkrétní typ vozíku. Jen tak může dodavatel vozíku dodržet veškeré své závazky vyplývající ze záruky. Rovněž není dovoleno provádět žádné technické a konstrukční změny na vozíku bez svolení výrobce.

### Hodnocení a identifikace rizik

Uživatel je povinen vyhodnotit rizika související s provozem vozíku a přijmout taková opatření a stanovit takový provozní režim vozíku nebo režim provádění údržby, který zajistí bezpečnost osob i majetku v dané aplikaci (zajistit vodorovné značení na podlahách včetně vyznačení komunikačních cest, určit odstavné plochy, nabíjecí místo, stanovit přednosti na komunikačních uzlech, použít symboly „stop“, povinnost zatroubit při křížení komunikací nebo v případě, že se v prostoru manipulace nebo pojezdu vozíku objeví jiná osoba, použít panoramatických zrcadel). Mezi prvky, které výrazně zvyšují bezpečnost na pracovišti můžeme zahrnout rovněž technologické vybavení vozíku, které zvyšuje stabilitu, omezuje rychlosti jízdy v zatáčkách nebo se zdviženým nákladem, přebírá řízení od obsluhy v uličkách a podobně.

### Servisní smlouva nebo servis na zavolání?

Existuje několik způsobů jak řešit preventivní péči o vozík. Závisejí na volbě zákazníka, zda se rozhodne pro servis na zavolání nebo pro některou z forem servisní smlouvy. V případě servisu na zavolání přijede technik až na základě objednávky zákazníka. V případě uzavřené servisní smlouvy, ať již na plný servis nebo jiný servisní program, přebírá dodavatel plnou odpovědnost za svěřenou techniku a ve vlastním zájmu garantuje vysokou výkonnost vozíků a jejich maximální provozuschopnost. Sleduje ve spolupráci s uživatelem počet ujetých motohodin a v předepsaných termínech provádí aktivně kontrolu a údržbu techniky. Tato forma zajištění servisu je povinná v případě pořízení vozíků formou dlouhodobého pronájmu.

### Znalosti techniků jsou klíčové

Práce servisního technika je náročná na technické znalosti a jejich trvalé doplňování. Zvláště u vysoce inovativních a vývojově zdatných značek (např. BT nebo Toyota). Každý technik se musí neustále doškolovat a zaučovat na nové typy vozíků a nové prvky v jejich vybavení. I z tohoto důvodu je správné, když servis provádí odborně vyškolený technik dodavatele. Na druhou stranu se ale technici na trhu stále setkávají i s vozíky staršími, často i několik desetiletí (některé pocházejí ze sedmdesátých a osmdesátých let minulého století, což svědčí o výborné kvalitě vybraných značek a odolnosti těchto vozíků). Rozsah jejich znalostí i přístup a způsob archivování potřebné dokumentace hraje svoji důležitou roli. □

*Posláním Evropské agentury pro bezpečnost a ochranu zdraví při práci (EU-OSHA) je učinit z Evropy bezpečnější, zdravější a produktivnější místo pro práci. Agentura EU-OSHA byla zřízena Evropskou unií s cílem pomoci vyhovět informačním potřebám v oblasti BOZP. Sídlí ve španělském Bilbao a jejím cílem je zlepšovat životy lidí při práci podněcováním toku technických, vědeckých a ekonomických informací mezi všemi subjekty, které jsou zapojeny do problematiky BOZP.*

*Kampaň Zdravé pracoviště 2010–2011, kterou koordinuje EU-OSHA a její partneři ve 27 členských státech EU, zdůrazňuje důležitost údržby (provozů, zařízení, strojů a pracovišť) s cílem odstranit rizika na pracovišti a zajistit bezpečnější a zdravější pracovní podmínky na pracovištích v celé Evropě. Kampaň získala podporu španělského a belgického předsednictví EU v roce 2010 a předsednictví maďarského a polského v roce 2011. Podporuje ji rovněž Evropský parlament, Evropská komise a evropská sociální partneři. Bližší informace o EU-OSHA a kampani Zdravé pracoviště 2010–2011 naleznete na <http://osha.europa.eu> a <http://hw.osha.europa.eu>.*

*Společnost Toyota Material Handling CZ je českým národním partnerem kampaně Evropské agentury pro bezpečnost a ochranu zdraví při práci s názvem Zdravé pracoviště 2010–2011. Společnost má v oblasti údržby MT dlouholeté zkušenosti (servisuje tisíce motorových vozíků). Na českém trhu disponuje rozsáhlou sítí mobilních servisních techniků, servisních poradců, rezidentních techniků i dílenského zázemí a v oblasti organizace dodávek náhradních dílů, komunikace nebo fleet managementu představuje špičku na trhu i díky některým unikátním technologiím a postupům, které využívá.*